

**Gemensam
kompetensutveckling för
en god och nära vård
- som en del i Gemensam plan för
primärvård**

Författare: Pia Persson, Magdalena Fritzson

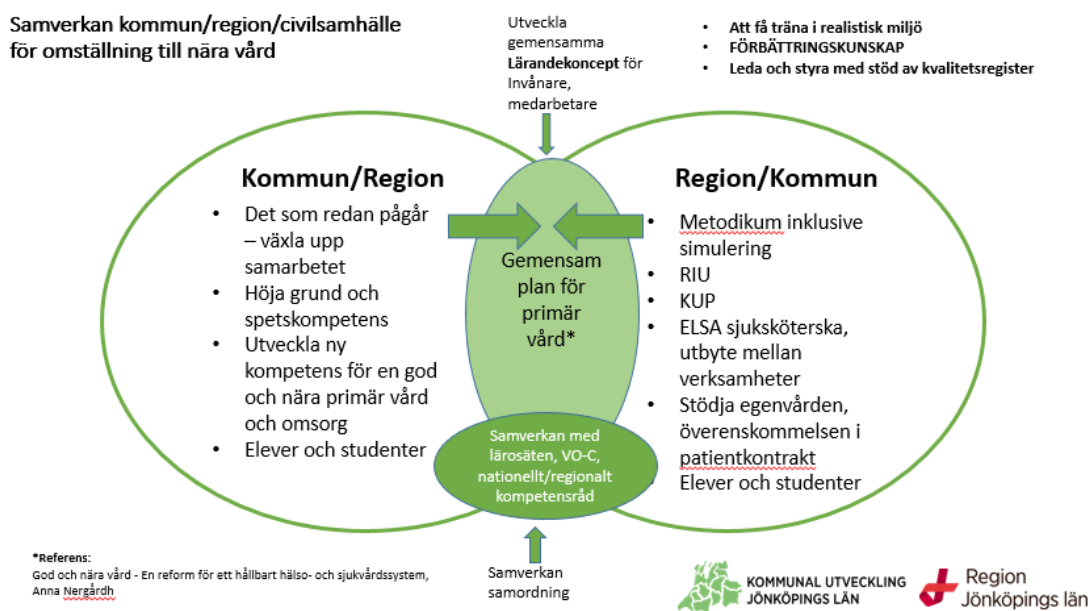
Innehållsförteckning

1. Gemensam kompetensutveckling för en god och Nära vård	1
2. Syfte och mål	1
2.1 Syfte	1
2.2 Mål	2
3. Metod.....	2
4. Resultat.....	3
4.1 Inventering av kompetensutvecklingsbehov	3
4.1.1 Jönköpings läns kommuner	3
4.1.2 Region Jönköpings län	3
5. Kompetensutveckling i samverkan	3
5.1 Lärandekoncept för gemensam kompetensutveckling	3
5.2 Geriatrikum	3
5.3 Översikt	4
.....	4
5.4 Verksamhetsinstruktörer inom kommunal hälso- och sjukvård.....	4
5.4.1 Kompetensutveckling i samverkan	4
5.5 Teamutbildning i samverkan	4
5.5.1 Allmän palliativ vård.....	4
5.5.2 Lärande i vardagsarbete	5
5.5.3 Teamutbildning med stöd av kvalitetsregister (ex Senior Alert)	5
5.5.4 Att leda och styra med stöd av kvalitetsregister.....	5
5.5.5 Teamutbildning ”Säker läkemedelshantering”.....	6
5.5.6 Handledarutbildning Hälsohögskolan i Jönköping	6
5.5.7 KRIU – Kommunal Regional Introduktions Utbildning.....	6
5.5.8 Träningscentra.....	6
5.6 Samverkan lärosäten.....	6
5.6.1 Hälsohögskolan, Vård och omsorgscollege	6
5.6.2 KUM – klinisk undervisningsmottagning	7
5.6.3 Interprofessionellt lärande IPL- förbättringskunskap	7
5.6.4 Forskning som stöd i omställningen till Nära vård	7
6. Referenser	8

”Gemensam kompetensutveckling för en god och nära vård” är en del i gemensam plan primärvård. Detta är ett stöddokument för gemensam kompetensutveckling som ger förslag på olika aktiviteter inom ramen för god och Nära vård. Dokumentet är en grund och kommer att fyllas på och revideras över tid allt eftersom utveckling pågår.

1. Gemensam kompetensutveckling för en god och Nära vård

Representanter från Region Jönköpings län och Kommunal utveckling har gemensamt tagit fram en övergripande bild (figur 1) på hur den gemensamma planen för kompetensutveckling i samverkan ska utformas. Målet är att utveckla gemensamma lärandekoncept för invånare och medarbetare inom hälso- och sjukvården inom Region Jönköpings län och länets kommuner inom och hälso- och sjukvård.



Figur 1. Översiktsbild av den gemensamma kompetensutvecklingen i Nära vård

2. Syfte och mål

2.1 Syfte

Syftet är att skapa förutsättningar för omställning till Nära vård genom att träna nya arbetsätt:

- Verksamhetsnära kompetensförnyelse
- Utveckla gemensamma träningsmiljöer (lärcentra) som blir medel för att uppnå lärande system
- Medarbetare ges förutsättningar att träna och utveckla personcentrat coachande förhållningssätt för att stärka och tillvarata individens egna resurser

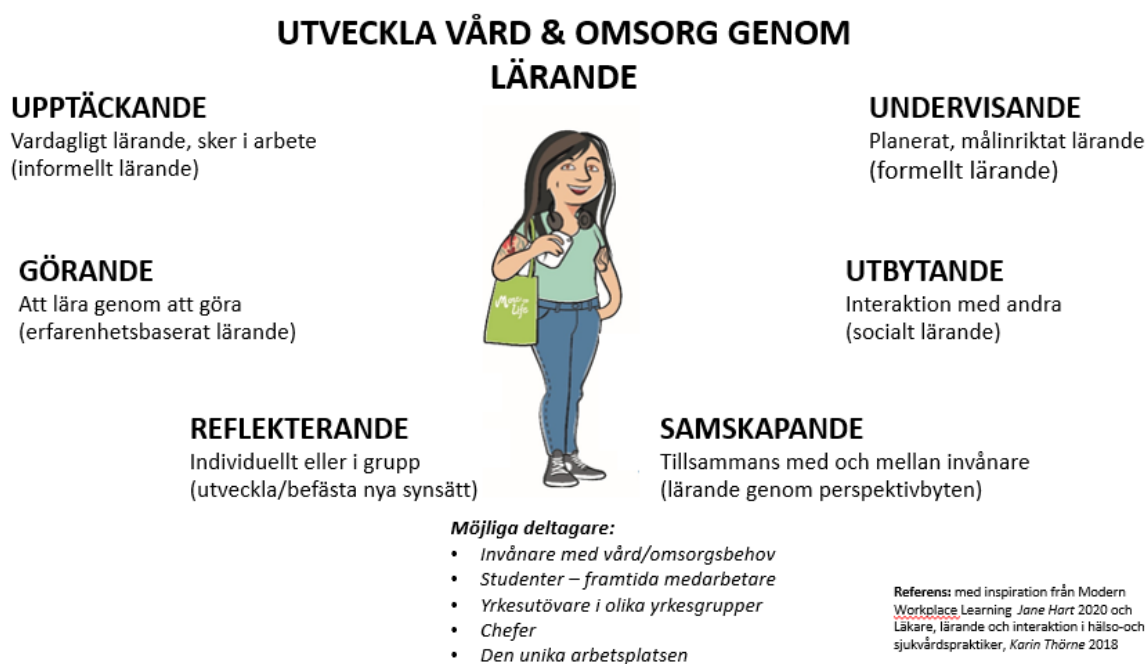
2.2 Mål

Målet är att stärka kompetensutvecklingen för medarbetarna utifrån förstärkt samverkansbehov. Utveckla förutsättningarna för verksamhets integrerat lärande i hälso- och sjukvård oavsett huvudman. Utveckla utbildnings- och handledarkapaciteten, exempelvis genom olika former av handledarutbildning och modeller för handledning samt att utveckla goda lärandemiljöer och lärandekoncept.

3. Metod

Initialt har det gjorts en inventering av kompetensutvecklingsbehov inom region och kommun. Nästa steg var att identifiera samverkansområden för att därefter ge förslag på gemensamma aktiviteter inom kompetensutveckling. Det har även varit en samverkan med andra aktörer; ex lärosäten, VO-C och nationellt/regionalt kompetensråd.

I utvecklingen av gemensamma lärandekoncept har inspiration hämtats från Jane Hart och Karin Thörne för vad som stärker lärande inom hälso- och sjukvården (figur 2)(4).



Figur 2. Lärandekoncept "Utveckla vården genom lärande"

4. Resultat

4.1 Inventering av kompetensutvecklingsbehov

4.1.1 Jönköpings läns kommuner

Inventeringen av kompetensutvecklingsbehov i länets kommuner visar att det finns ett behov och en efterfrågan av samverkan och samordning med Region Jönköpings län gällande kompetens och verksamhetsutveckling samt behov av utbildning inom och tillgång till digitala tjänster.

4.1.2 Region Jönköpings län

Inventering av kompetensutvecklingsbehov inom primärvården har genomförts med intervjuer med olika professioner. Som en röd tråd genom kartläggningen löper behov av att utveckla kompetens i samverkan i olika former, med olika mål och målgrupper.

5. Kompetensutveckling i samverkan

5.1 Lärandekoncept för gemensam kompetensutveckling

”Gemensam kompetensutveckling för en god och nära vård” utgår från lärandekonceptets olika delar.

- En struktur som inte är bunden till lokal/fysisk plats.
- Det är interprofessionellt och interorganisatoriskt

Formellt lärande

- Lärande nätverk gemensamt med personer som har erfarenhet av vård och omsorg.
- Webinarier: Oberoende av tid (vissa moment) och plats, därmed större kapacitet nå medarbetare kontinuerligt och resurseffektivt i formen lärande nätverk. Program/kursutbud som lärosäten tillhandahåller.

Informellt lärande, lärande i vardagsarbete

- Ett tillsammans (socialt)-lärande lokalt i team eller i samverkan med och för enskilda brukare/patienter/närstående (tydligt erfarenhetsutbyte, dialog, reflektion, inför, under eller efter arbetsmomentet).

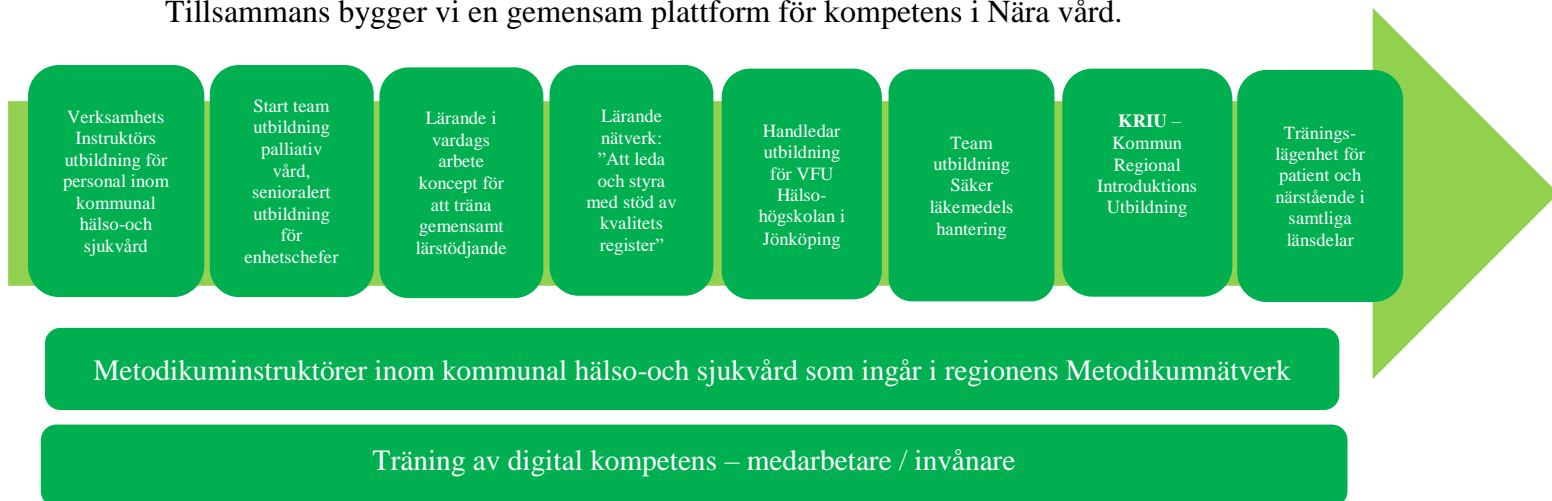
5.2 Geriatrikum

Geriatrikum är ett samarbete i Jönköpings län för att stärka geriatrisk forskning, kompetens och utveckling inom länet oavsett vårdgivare eller vårdprocess. Syftet är att skapa ett äldrevänligt hälsosystem i Jönköping och stödja visionen att vara den bästa platsen att åldras på.

Målgrupp är medarbetare som i sitt arbete inom vård och omsorg kommer i kontakt med äldre personer. Geriatrikum är ett lärandekoncept som stärker kompetensutvecklingen i Nära vård.

5.3 Översikt

Tillsammans bygger vi en gemensam plattform för kompetens i Nära vård.



5.4 Verksamhetsinstruktörer inom kommunal hälso- och sjukvård

Samverkan mellan region och kommun för utveckling kan ske med stöd av modell för kvalitetssäkring och utveckling av kompetens via Metodikum, Region Jönköpings län. Metodikum arbetar utifrån specifikt koncept för lärande och pedagogik och har ett utarbetat utbud av olika utbildningsinsatser. Metodikum utbildar verksamhetsinstruktörer som därefter ansvarar för att utbilda personalen inom respektive enhet.

5.4.1 Kompetensutveckling i samverkan

Metodikum kan vara central funktion för stöd, support och säkring när det gäller nyttjande av lokaler, simulatorer/utrustning och kvalitetssäkring av planering och utveckling av lärande.

Närhet till verksamheten i kommunerna kan skapas genom:

- En Metodikuminstruktör/område (3 st) i regionen kopplade till Metodikum för samverkan inom området samt kontaktyta mot Metodikum, Region Jönköpings län.
- Verksamhetsinstruktörer baserat på behov i kommunerna utbildas i pedagogik.
- Möjlighet att samverka med andra instruktörer, workshops irl/digitalt, för stöd i utveckling av träning/utbildning – SimLab och SimDay
- Lärande, pedagogik och teknik för att utveckla lärandet och utveckla utbildningsmoment för kvalitetssäkring
- Produktion av utbildningsmateriel, film tas fram gemensamt mellan region och kommun.

5.5 Teamutbildning i samverkan

5.5.1 Allmän palliativ vård

Futurum – akademien för hälsa och vård, är den enhet som har ansvar för Region Jönköpings läns forsknings- och utbildningsfrågor.

Futurums uppdrag är att stödja Regionens verksamheter med syfte att ständigt förbättra förutsättningarna för en ännu bättre hälso- och sjukvård.

Futurum har lagt förslag på hur teamutbildning i samverkan kan ske inom den palliativa vården. Kursledning och referensgrupp är personal anställda inom Region Jönköpings län och länets kommuner. Utbildningen kommer finnas tillgänglig via Lärande och Kompetensportalen (LoK) med flera olika webinarie tillfällen. Utbildningen riktar sig till ansvariga läkare på SÄBO och sjuksköterskor inom SÄBO och ordinärt boende.

5.5.2 Lärande i vardagsarbete

Inom ramen för Nationell plattform för förbättringskunskap är ett utbildningskoncept under utveckling var syfte är att synliggöra och stärka lärandet i vardagsarbetet. Det bygger på att medarbetarna på en eller flera samarbetande enheter svarar på en enkät. Med stöd av både generella och egna resultat genomförs en eller flera workshops med olika tema som stärker förståelse och handlingskraft att stödja olika gruppers lärande när arbetet pågår.

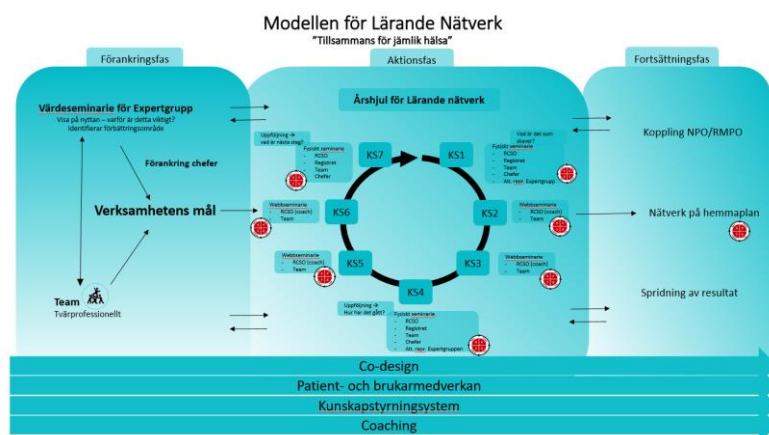
Futurum är förvaltare av enkäten, workshopmodulerna tas fram i samverkan HoS, kommunal vård och omsorg och lärosäten för att garantera att de kan möta bredden av yrkesgrupper. De första testen görs inom verksamheter i Region Jönköpings län i samverkan med Qulturum och Futurum. Utbildningsmaterialet inkl. enkät kommer att göras tillgängligt för att användas med stöd av enhetens egna ledare/chefer eller av extern utbildare.

5.5.3 Teamutbildning med stöd av kvalitetsregister (ex Senior Alert)

Utbildningen riktar sig till enhetschefer, sjuksköterskor och undersköterskor inom hälso- och sjukvård i hemmet i länets kommuner. Kursledning och referensgrupp är personal anställda inom Region Jönköpings län och länets kommuner. Utbildningen kommer finnas tillgänglig via Lärande och Kompetensportalen (LoK) med flera olika webinarie tillfällen.

5.5.4 Att leda och styra med stöd av kvalitetsregister

För att säkerställa att kompetens kvarstår och utvecklas för team och patientsäkerhet är Lärande nätverk ett stöd i den fortsatta utvecklingen. (figur 3).



Figur 3. Modell för Lärande nätverk

5.5.5 Teamutbildning ”Säker läkemedelshantering”

Planering pågår av ytterligare teamutbildningar över huvudmannagränser inom området säker läkemedelshantering.

5.5.6 Handledarutbildning Hälsöhögskolan i Jönköping

Komptensrådet har fått uppdrag att ge förslag på ny handledarutbildning på Hälsöhögskolan i Jönköping. Syftet är att tillgodose behovet av handledarutbildning för vårdprofessioner inom Regionen och länets kommuner.

5.5.7 KRIU – Kommunal Regional Introduktions Utbildning

Det finns möjlighet att samverka i introduktions -och utvecklingsprogram för sjuksköterskor och undersköterskor, med målet att öka samförstånd och bidra till kunskap och förståelse inom gemensamma områden. Region Jönköpings län och länets kommuner arbetar fram en gemensam introduktionsutbildning för nyutexaminerade sjuksköterskor.

5.5.8 Träningscentra

Förslag att starta upp träningscentra för patienter, närstående och vårdpersonal med följande innehåll:

- Kompetensutveckling i ett coachande personcentrerat förhållningssätt - inom nära vård.
- Utveckla pedagogiskt förhållningssätt och modeller för att stödja och stärka individens förmåga med stöd av gemensamt lärandekoncept.
- Träning genom simulering gemensamt med personer som har erfarenhet av vård och omsorg.
- Träna och coacha tillsammans med invånare som lever med kronisk sjukdom. Lärandekoncept för personal från kommun och region, invånare som behöver stöd och träning (närstående tränas i exempelvis lyftteknik, personlig hygien, såromläggning mm).
- Träning genom simulering gemensamt med personer som har erfarenhet av vård och omsorg.
- Träning ”meny till invånare” – olika nivåer med stöd (segmentering).
- Träning via digitalt stöd.
- Egenmonitorering – förståelse för tidiga tecken till förändring, kunskap om symtom, åtgärder och uppföljning.
- Verktygslåda för upprättande av Patientkontrakt med fokus på kommunikation.

5.6 Samverkan lärosäten

5.6.1 Hälsöhögskolan, Vård och omsorgscollege

Det finns behov av att se över utbildningsupplägg för att anpassa till kompetens som krävs vid omställningen till nära vård. Detta bör ske i samverkan mellan lärosäte, länets kommuner och Region.

5.6.2 KUM – klinisk undervisningsmottagning

I samverkan mellan Linköpings Universitet, Hälsohögskolan samt Region Jönköpings län bedrivs studentdrivna primärvårdsmottagningar för blivande läkare, sjuksköterskor och arbetsterapeuter. Mottagningen kallas för KUM (klinisk undervisningsmottagning) och är en del i interprofessionellt lärande (IPL) vilket ger studenterna möjlighet att under handledning träna samarbetet i mötet med patienten. Inför omställningen till nära vård ses behov av att utöka interprofessionellt lärande i samarbete med kommunal verksamhet, samt att introducera fler studentprofessioner inom det interprofessionella lärandet samt inom den kliniska undervisningsmottagningen.

5.6.3 Interprofessionellt lärande IPL- förbättringskunskap

Ett kursmoment inom interprofessionellt lärande (IPL) som hösten 2021 introducerats i samverkan Linköpings Universitet, Hälsohögskolan och Region Jönköpings län, där förhoppningen är att också kommunal vård och omsorg i framtiden också ska vara delaktiga. Under två veckor utvecklar studenterna sina teoretiska kunskaper och praktiska färdigheter och förhållningssätt i interprofessionellt samarbete och förbättringskunskap. Det genomförs i professionsblandade grupper, som kopplas till en verksamhet inom Region Jönköpings län som i sin tur bidrar med ett verkligt förbättringsbehov. Det kan också handla om förbättringsbehov som finns i samverkan mellan olika verksamheter, vilket väl överensstämmer med omställningen till nära vård.

5.6.4 Forskning som stöd i omställningen till Nära vård

Det finns behov av att det bedrivs följeforskning i samband med omställning till en god och nära vård för att följa och dokumentera utvecklingen. Forskningen bidrar till ett kontinuerligt lärande för länets kommuner och Region.

6. Referenser

1. Nergårdh A. God och Nära vård en reform för ett hållbart hälso- och sjukvårdssystem
https://www.regeringen.se/495be8/contentassets/320f37078d854712ab89e8185466817b/god-och-nara-var-d-en-reform-for-ett-hallbart-halso--och-sjukvardssystem-sou_2020_19_webb.pdf: Statens offentliga utredningar; [SOU 2020:19].
2. Regeringskansliet Socialdepartementet SKoR. God och nära vård 2021 En omställning av hälso- och sjukvården med primärvården som nav. Överenskommelse mellan staten och Sveriges Kommuner och Regioner
https://skr.se/download/18.1f376ad3177c89481f74a586/1615445115816/God_och_nara_var-d_2021_uppdaterad.pdf2021 [
3. Nilsson MBA. Tillsammans möter vi framtidens behov av hälso-och sjukvård 2020-2030 <https://www.rjl.se/globalassets/rjl/om-oss/budget-och-utvecklingsplaner/plan-for-halsa-och-sjukvard-version-till-tryck.pdf2021> [
4. Thörne K. Läkare, lärande och interaktion i hälso-och sjukvårdspraktiker
<http://www.diva-portal.org/smash/get/diva2:1199393/FULLTEXT04.pdf2018> [