

Bild 1

Implementering av Remiss till EVI "REVI"

Ersätter tidigare ÖBUS



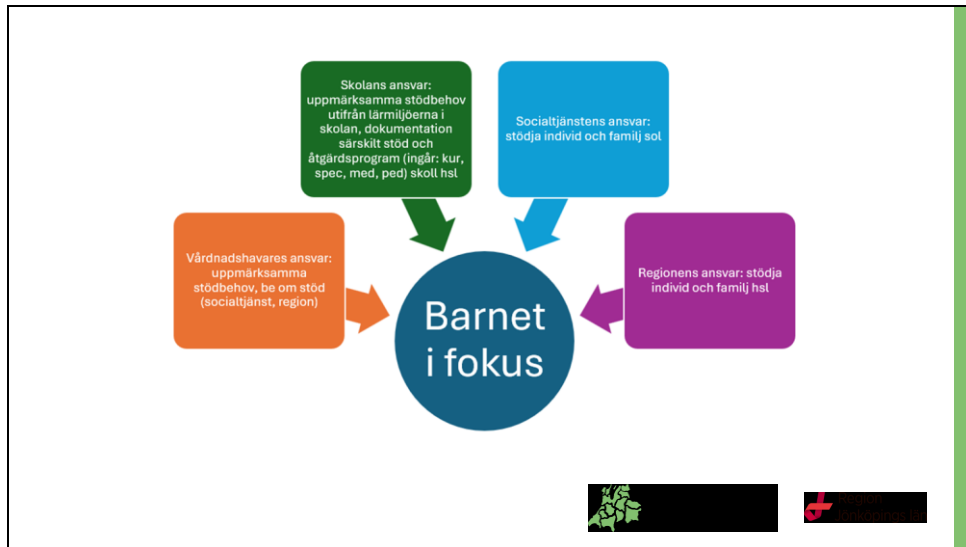
Bild 2

Innehåll

- [Barnet i fokus](#)
- [Bakgrund](#)
- ["REVI": Överenskommelse kring remissrutiner till En väg in barn och unga, psykisk hälsa \(EVI\)](#)
- [Kraftträdande](#)
- [Vad är synvändan?](#)
- [Reflektion](#)
- [Stegvisa, individanpassade insatser enligt VIP ADHD](#)
- [Hjälp på rätt nivå och i tidigare skede](#)
- [Regionens uppdrag RJI – exempel på insatser](#)
- [Kontakt med EVI](#)
- [Skolan vilar på...](#)
- [Skolans huvuduppdrag](#)
- [Skolans samverkan med hemmet](#)
- [Elevehälsan](#)
- [Elevehälsa, Elevehälsoteamet och Elevehälsan](#)
- [Pyramiden](#)
- [Utredning om särskilt stöd](#)
- [Åtgärdsprogram](#)
- [Sammanfattningsvis](#)
- [Vad är synvändan?](#)
- [Reflektion](#)
- ["REVI": Överenskommelse kring remissrutiner till En väg in](#)
- [Remissflöde EVI](#)
- [Skolas stöd till vårdnadshavare vid behov](#)
- [Praktisk info](#)
- [Samverkan och avvikelser](#)
- [Reflektion](#)



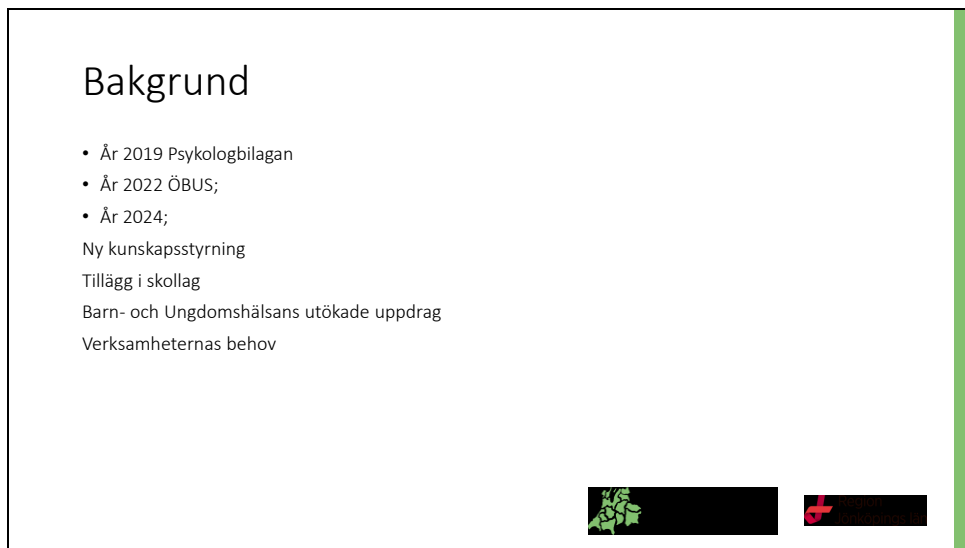
Bild 3



När det gäller barn och unga och deras uppväxtvillkor så är vi flera aktörer. Vi kommer in i barnens liv på lite olika sätt och där vi alla har ett ansvar att uppmärksamma och hjälpa barnet i dess uppväxt vid behov.

I detta förbättringsarbete har vi genomgående haft barnet i fokus.

Bild 4



Förändringen från ÖBUS till REVI handlar inte om ny lagsiftning, utan om att tydliggöra gränsdragning och samverkan mellan region och kommun.

Utvecklingen av REVI har sin grund i psykologbilagan och sedermera ÖBUS. Utifrån erfarenheter ifrån tidigare samverkan har verksamheterna sett både styrkor och förbättringsområden. Dessa gemensamma erfarenheter och ett tydligt fokus på barnets behov har lett fram till den nya överenskommelsen REVI.

År 2019 påbörjades arbetet med att revidera den tidigare överenskommelsen Psykologbilagan för att förtydliga rutinerna mellan skola (elevhälsa) och BUP.

År 2022 beslutade Strategigrupp barn och unga om att fastställa en ny överenskommelse som kom att kallas ÖBUS;

Remittering till BUP via den nya verksamheten En väg in (EVI);

Skolan ska genomföra medicinsk, pedagogisk, social och psykologisk bedömning innan remiss.

Under 2024 beslutade Strategigrupp barn och unga att tillsätta en ny arbetsgrupp för översyn av ÖBUS.

Bakgrunden var bl.a. att

-ny kunskapsstyrning tillkommit; (Vård och insatsprogrammet VIP adhd), som vägleder kring hur barn med svårigheter i uppmärksamhet, hyperaktivitet och impuls kontroll ska bemötas utifrån stegvisa insatser

-Tillägg i skollag avseende tillgång till professioner och elevhälsans uppdrag

-Barn- och Ungdomshälsan hade fått ett utökat uppdrag och

-Respektive verksamhet såg ett behov av att se över remissrutinerna.

-

Bild 5

”REVI”: Överenskommelse kring remissrutiner till En väg in barn och unga, psykisk hälsa (EVI).

Huvudregeln är att vårdnadshavare söker stöd via En väg in, barn och unga, psykisk hälsa (EVI)*. Andra aktörer kan i undantagsfall initiera en remiss i samråd med vårdnadshavare.

Remiss till EVI kan skickas när ett barn uppvisar ihållande psykisk ohälsa** som påverkar funktionen och där tidigare stödinsatser inte varit tillräckliga för att möta barnets behov. EVI bedömer behov och tar ställning till de eventuella insatser från regionen som anses relevanta utifrån symtom. Efter accepterad remiss kan regionen inhämta tillgänglig information som finns om barnet.

**Hänvisning till föräldrabalken*

***Ihållande psykisk ohälsa innefattar både psykiska besvär och psykiatriska tillstånd som orsakar lidande och påverkar förmågan i vardagen för individen och/eller omgivningen.*



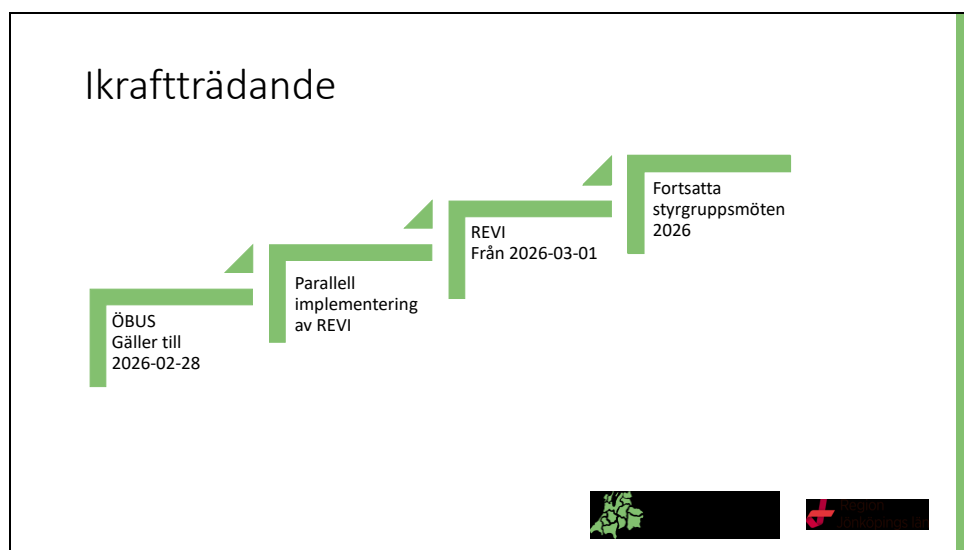
Huvudregeln är att vårdnadshavare själva söker stöd via En väg in.

Remiss skickas i undantagsfall om tidigare insatser inte har räckt till för barnets behov.

När regionen efterfrågar information om barnet kan tillgänglig information om barnet delas.

Samtycke från vårdnadshavare krävs för att dela information.

Bild 6



Läs bilden (respektive verksamhet beslutar hur den egna implementeringen sker)

Vad är synvändan?

- Synvändan handlar om att minska fokus på diagnos och öka fokus på hjälpsamma insatser och en acceptans för variationer.
- Synvändan handlar om att arbeta enligt våra styrdokument och lagar där VIP är ett gemensamt kunskapsstöd. I VIP anges att varje verksamhet har ansvar för att kartlägga/utreda det som behövs för att kunna erbjuda de insatser man har ansvar för.
- Synvändan handlar om att varje verksamhet ska erbjuda stegvisa insatser inom sitt uppdrag så snart behovet uppstår, utan krav på diagnos.
- Synvändan handlar om att varje verksamhet bär sitt uppdrag fullt ut och att vi samverkar vid behov.



Alla människor är unika individer med olika förmågor. Att vi är olika är naturligt och det behöver alltid beaktas när vi planerar våra verksamheter. Vi ska arbeta utifrån våra styrdokument, lagar och vårt kunskapsstöd VIP. När extra stöd behövs för en individ ska vi ha fokus på att hjälpsamma insatser erbjuds så snart behovet uppstår, utan krav på diagnos.

För att insatser ska kunna utformas så effektfulla som möjligt ansvarar varje verksamhet för att kartlägga och utreda behoven och sedan erbjuda stegvisa insatser utifrån de insatser man har ansvar för. Detta betyder att varje verksamhet bär sitt uppdrag fullt ut och att vi samverkar vid behov.

Reflektion

- Fundera själv 2 minuter
- Prata med din granne 5 minuter

- Vad krävs av mig för att nå fram till synvändan, vad behöver jag ändra på?
- Vad krävs av min verksamhet för att nå fram till synvändan, hur kan jag stödja?



Summera tankarna i rummet



Vård- och insatsprogrammen (VIP) är ett gemensamt styrdokument som bygger på aktuell lagstiftning och kunskap.

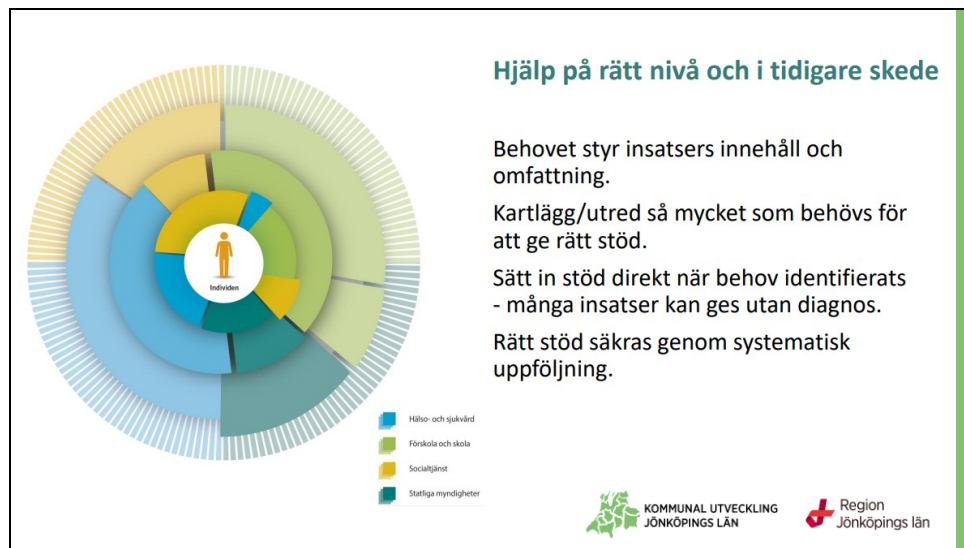
VIP beskriver hur vi som arbetar runt barn med svårigheter ska arbeta utifrån stegvisa och samordnade insatser.

Det är avgörande att varje enhet bär sitt uppdrag fullt ut och ansvarar för att säkerställa och vidareutveckla sin egen kapacitet så att helheten runt barnet fungerar.

Samtliga berörda aktörer har således sina respektive uppdrag som ska utföras stegvis och vid behov parallellt utifrån barnets behov.

****Gå gärna igenom din verksamhets uppdrag, koppla till barnet i fokus****

Bild 10

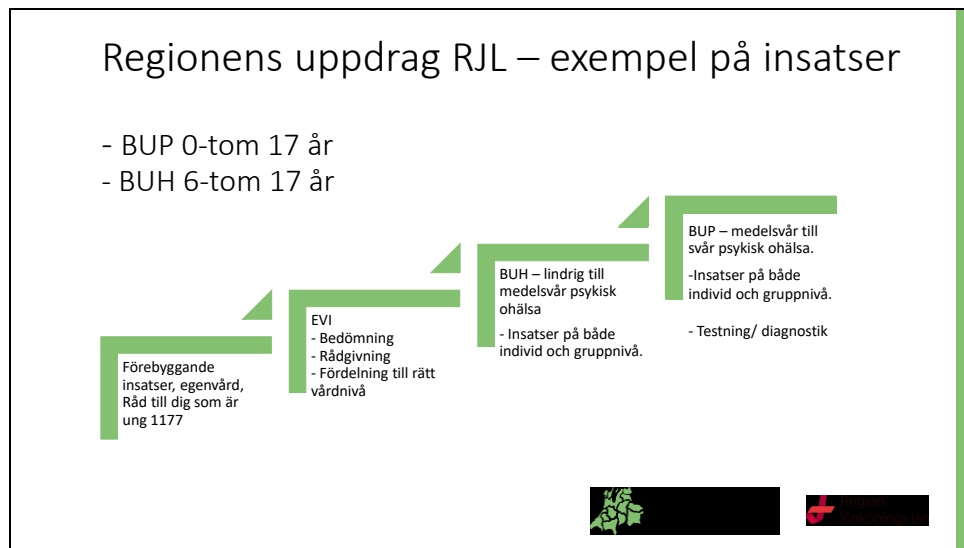


Det är alltid behovet som styr vilken insats som blir aktuell.

Varje aktör beslutar själv om insatsnivå och åtgärd i det enskilda fallet.

Varje verksamhet har uppdrag för att kartlägga/utreda så mycket som behövs för att kunna utföra sitt uppdrag. Alla verksamheter har insatser på olika nivåer, där en del insatser ges till många och en del insatser ges till få. Behovet styr insatsens utformning.

Bild 11



För att kunna möta det ökade behovet av vård och för att barnet så snabbt som möjligt ska få rätt stöd och hjälp så arbetar regionen med stegvisa insatser. Varje barn får en bedömning baserat på de symtom och den funktionspåverkan som framkommer. Alla barn tar inte del av alla steg utan barnet hamnar på det steg som motsvarar det behov som finns. Insatserna utvärderas med jämna mellanrum och man tar ställning till behov av fortsatta eller utökade insatser.

Kontakt med EVI

- Vårdnadshavare och barnet kan alltid söka vård för de symtom patienten har.
- Man kan inte ansöka för en specifik insats, det gäller även när REVI införts.
- Det är regionen som bedömer vilka insatser som är lämpliga utifrån symtomens art och grad.
- Regionen prioriterar alltid enbart utifrån det medicinska behovet.
- Om det finns behov av akut bedömning kontaktas alltid EVI via telefon, 010-241 10 30.



Skolan vilar på...

 Prop 2009/10:165
<http://www.regeringen.se/49b729/contentassets/c507a849c3fa4173b7d03df20bad2b59/den-nya-skollagen---for-kunskap-valfrihet-och-trygghet-hela-dokumentet-prop.-20092010165>

 Skollagen 2010:800 http://www.riksdagen.se/sv/dokument-lagar/dokument/svensk-forfattningssamling/skollag-2010800_sfs-2010-800

Det styrdokument som är grundläggande för skolväsendet i Sverige är Skollagen (2010: 800)

Denna lag reglerar rättigheter, skyldigheter och ansvar för barn, elever , vårdnadshavare, skolor och huvudmän. Den fastställer vad som gäller för skolplikt och specificerar ansvaret för vårdnadshavare, hemkommunen och huvudmännen så att skolplikten uppfylls. Att alla barn och elever ska ha lika tillgång till utbildning inom varje skolform , oberoende av geografisk hemvist, sociala och ekonomiska förhållanden. Lagen fastställer att utbildningen ska främja alla elevers utveckling, lärande och en livslång lust att lära. Den förtydligar skolans grundläggande uppdrag att varje elev ska inhämta och utveckla både kunskaper och värden. Skolans uppdrag ska förmedla och förankra respekt för mänskliga rättigheter , individens frihet och alla människors lika värde.

Lagen fastställer att det är ett juridiskt krav och ett etiskt riktmärke att barnets bästa ska vara utgångspunkt i all utbildning och annan verksamhet som rör barn. Alla former av diskriminering och kränkande behandling ska motverkas.

För den som vill fördjupa sig i bakgrunden till skollagen så finns Proposition 2009/10:165, Propositionen förklarar syftet bakom skollagens formuleringar.

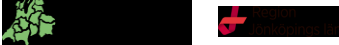
Huvuduppdraget

Syftet med utbildningen inom skolväsendet
4 §

Utbildningen inom skolväsendet syftar till att barn och elever ska inhämta och utveckla kunskaper och värden. Den ska främja alla barns och elevers utveckling och lärande samt en livslång lust att lära. Utbildningen ska också förmedla och förankra respekt för de mänskliga rättigheterna och de grundläggande demokratiska värderingar som det svenska samhället vilar på.

I utbildningen ska hänsyn tas till barns och elevers olika behov. Barn och elever ska ges stöd och stimulans så att de utvecklas så långt som möjligt. En strävan ska vara att uppväga skillnader i barnens och elevernas förutsättningar att tillgodogöra sig utbildningen.

Utbildningen syftar också till att i samarbete med hemmen främja barns och elevers allsidiga personliga utveckling till aktiva, kreativa, kompetenta och ansvarskännande individer och medborgare.



Läs hela texten högt med betoning på de understrukna meningarna och specifikt de markerade orden.

Detta är skolans portalparagraf.

Skolans huvuduppdrag är att utveckla kunskaper och värden. Den ska främja alla barns och elevers utveckling och lärande. Barn och elev ska ges stöd och stimulans så att de utvecklas så långt som möjligt.

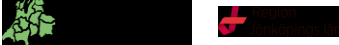
Bild 15

Samverkan med hemmet

3 §
*Upphör att gälla U:2026-07-01**

Vårdnadshavare för ett barn i förskolan samt eleven och elevens vårdnadshavare i förskoleklassen, grundskolan, anpassade grundskolan, specialskolan, sameskolan, fritidshemmet, gymnasieskolan och anpassade gymnasieskolan ska fortlöpande informeras om barnets eller elevens utveckling.
Lag (2022:1315).

**Ersättande Lag (2025:729) träder i kraft 1:2026-07-01.*



I skollagen framgår det att vårdnadshavare fortlöpande ska informeras om barnets och elevens utveckling, exempelvis under utvecklingssamtal eller genom omdömen. Det är upp till skolan att organisera hur den fortlöpande informationen ges, men utvecklingssamtalet är reglerat i skollagen.

En lagändring träder i kraft 2026 och tillämpas på utbildning som påbörjas efter 2028. Ändringen innebär att förskoleklassen tas bort och att man inför en 10-årig grundskola.

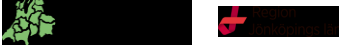
Elevhälsan

I vilka skolformer ska elevhälsan finnas?

Elevhälsan ska finnas i

- förskoleklassen
- grundskolan
- anpassade grundskolan
- specialskolan (t.ex. statliga skolor för elever med stora svårigheter inom hörsel, syn och språkstörning)
- sameskolan
- gymnasieskolan
- anpassade gymnasieskolan.

Källor: 2 kapitlet 25–26 §§ skollagen.



När det gäller förskolan så finns inget reglerat i skollag vad gäller barnhälsa.

Elevhälsans omfattning och vilka professioner som ska finnas är reglerat i skollagen.

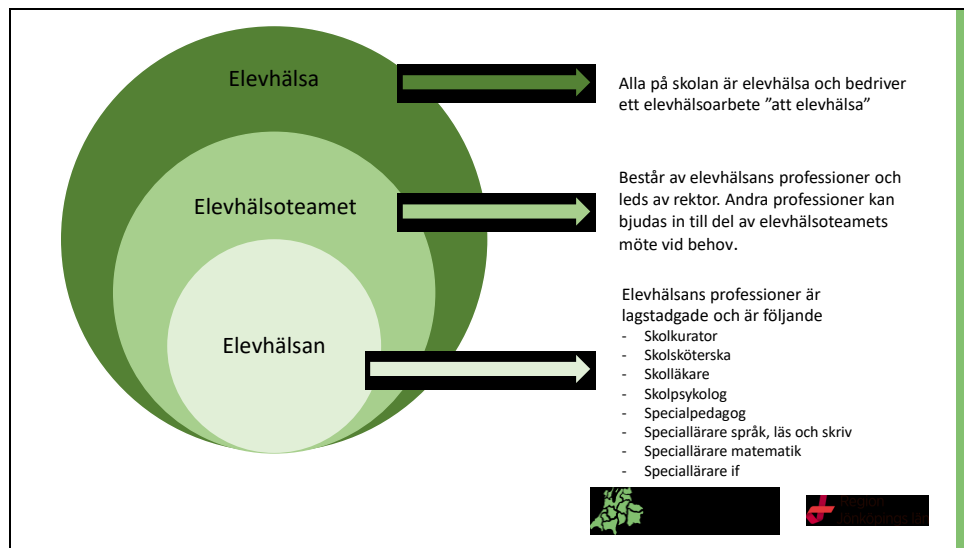
Enligt skollagen kap 2 så ska Elevhälsan finnas i... ***läs texten på bilden ifrån punkterna***

Som vi tidigare nämnt kommer förskoleklassen att upphöra i samband med att grundskolan blir 10-årig.

Elevhälsan ska omfatta medicinska, psykologiska, psykosociala och specialpedagogiska insatser. Elevhälsan ska främst vara förebyggande och hälsofrämjande. Elevernas utveckling mot utbildningens mål ska stödjas.

Elevhälsans arbete ska bedrivas på individ-, grupp- och skolenhetnivå och ske i samverkan med lärare och övrig personal. Elevhälsan ska vara en del av skolans kvalitetsarbete. Vid behov ska elevhälsan samverka med hälso- och sjukvården och socialtjänsten.

Bild 17



Denna bild illustrerar hur skolan arbetar med elevhälsouppdraget. Alla på skolan arbetar med elevhälsa, det är hela skolan ansvar. Man kan säga att det är ett förhållningssätt det handlar om bemötande, "att elevhälsa".

Rektor ansvarar för elevhälsoarbetet på skolan. Rektor sätter också ihop sitt elevhälsoteam som består av den lagstadgade elevhälsan men även andra professioner kan bjudas in vid behov som tex studie och yrkesvägledare, logoped eller annan personal på skolan.

I elevhälsoteamet samverkar professionerna på individ, grupp och skolenhetsnivå och vid behov tillsammans med externa aktörer.

Professionerna som anges är lagstadgade. Det finns inga exakta riktlinjer för hur många elever man kan ha per heltid och profession.

Kurator: socionomexamen eller motsvarande

Skolsköterska: legitimerad sjuksköterska med specialistutbildning; barnsjuksköterska, distriktsköterska eller skolsköterska.

Psykolog: legitimerad psykolog

Skolläkare: legitimerad läkare med specialistutbildning inom barn- och ungdomsmedicin, barn och ungdomspsykiatri eller allmän medicin.

Specialpedagog och/eller speciallärare

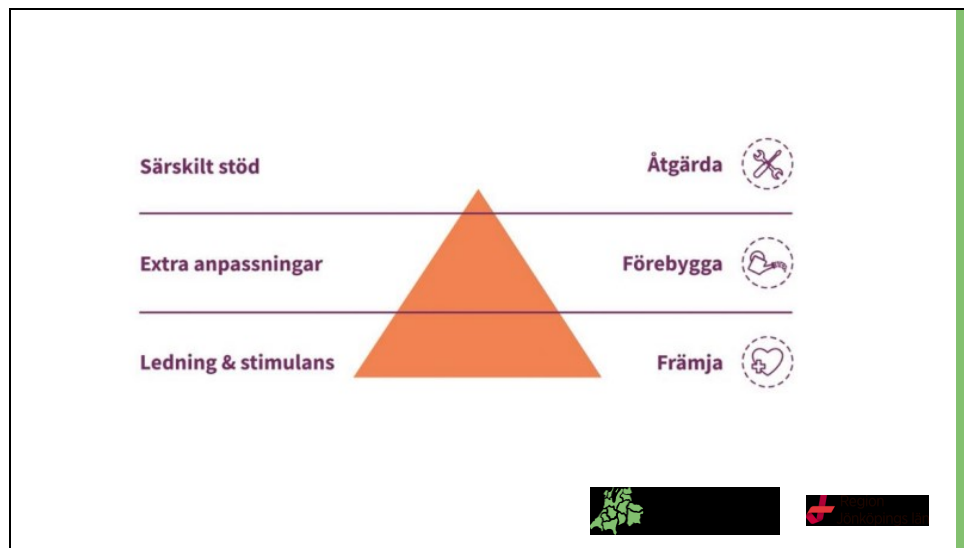
Specialpedagog förskola/grundskola/gymnasiet

Speciallärare (legitimation): språk/läs/skriv, matematik, intellektuell funktionsnedsättning

Dessa professioners olika kompetenser utgör grunden i det tvärprofessionella teamet som arbetar förebyggande och hälsofrämjande för att stödja elevers lärande och välbefinnande

Inom skola och hälso- och sjukvård har vi således till synes delvis samma professioner. Det är dock viktigt att poängtera att samma profession ofta har olika uppdrag i våra respektive verksamheter. Inom skolans lärmiljöer finns t.ex. psykologer som arbetar främjande och förebyggande på grupp- och individnivå (som syftar till att skapa förutsättningar till skolans huvuduppdrag) och inte primärt med att testa och utreda.

Bild 18



Pyramiden visar hur vi organiserar stödet i skolan, från ledning och stimulans, extra anpassningar till särskilt stöd.

Ledning och stimulans är grunden och innebär att alla elever ska få en undervisning som utmanar, motiverar och ger förutsättningar för eleven att utvecklas så långt som möjligt. En tillgänglig lärmiljö minskar behovet av extra anpassningar och särskilt stöd.

Extra anpassningar är en mindre ingripande stödsats, som normalt är möjlig att genomföra för lärare och övrig skolpersonal inom ramen för den ordinarie undervisningen. Extra anpassningar ska dokumenteras. De kan ej överklagas.

Särskilt stöd är till skillnad från extra anpassningar av mer ingripande karaktär. Särskilt stöd för en elev beslutas av rektorn i ett åtgärdsprogram.

Övrig info om extra anpassningar att lägga till vid behov:

Skoll 3:5 extra anpassningar

5 §

Om det inom ramen för undervisningen, genom användning av ett nationellt kartläggingsmaterial eller ett nationellt bedömningsstöd, resultatet på ett nationellt prov eller uppgifter från lärare, övrig skolpersonal, en elev eller en elevs vårdnadshavare eller på annat sätt framkommer att det kan befaras att en elev inte kommer att uppfylla de betygskriterier eller kriterier för bedömning av kunskaper som minst ska uppfyllas, och inte annat följer av 7 §, ska eleven skyndsamt ges stöd i form av extra anpassningar inom ramen för den ordinarie undervisningen.

Stödet ska ges med utgångspunkt i elevens utbildning i dess helhet, om det inte är uppenbart obehövt.

Detta gäller elever i samtliga skolformer och i fritidshemmet.

Lag (2022:146).

Utredning om särskilt stöd

7 §

Om det inom ramen för undervisningen, genom användning av ett nationellt kartläggningsmaterial eller ett nationellt bedömningsstöd, resultatet på ett nationellt prov eller uppgifter från lärare, övrig skolpersonal, en elev eller en elevs vårdnadshavare eller på annat sätt framkommer att det kan befaras att en elev inte kommer att uppfylla de betygsriterier eller kriterier för bedömning av kunskaper som minst ska uppfyllas, trots att stöd har getts i form av extra anpassningar inom ramen för den ordinarie undervisningen enligt 5 §, ska detta anmälas till rektorn. Detsamma gäller om det finns särskilda skäl att anta att sådana anpassningar inte skulle vara tillräckliga. Rektorn ska se till att elevens behov av särskilt stöd skyndsamt utreds. Behovet av särskilt stöd ska även utredas om eleven uppvisar andra svårigheter i sin skolsituation.

Samråd ska ske med elevhälsan, om det inte är uppenbart obehövt.

Om en utredning visar att en elev är i behov av särskilt stöd, ska han eller hon ges sådant stöd.

Vid skolenheter där utbildningen är begränsad till att avse elever som är i behov av särskilt stöd (resursskolor) gäller i stället för första-tredje styckena att varje elev vid resursskolan ska ges särskilt stöd.

Det särskilda stödet ska ges med utgångspunkt i elevens utbildning i dess helhet, om det inte är uppenbart obehövt. Bestämmelserna i första-tredje styckena och i 9–12 §§ ska inte tillämpas, om en elevs stödbehov bedöms kunna tillgodoses genom en åtgärd till stöd för nyanlända och andra elever vars kunskaper har bedömts enligt 12 c §.
Lag (2022:724).



Om insatsen med extra anpassningar enligt § 5 kap 7 i skollagen inte är tillräckliga så ska elevens behov av särskilt stöd skyndsamt utredas. Rektorn har ansvar för att det sker. Man ska också samråda med elevhälsan. Om utredningen visar att det finns behov av särskilt stöd ska eleven få det stödet.

Skuggad text: För skola

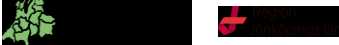
Åtgärdsprogram

9 §
Ett åtgärdsprogram ska utarbetas för en elev som ska ges särskilt stöd. Av programmet ska behovet av särskilt stöd och hur det ska tillgodoses framgå. Av programmet ska det också framgå när åtgärderna ska följas upp och utvärderas och vem som är ansvarig för uppföljningen respektive utvärderingen. Eleven och elevens vårdnadshavare ska ges möjlighet att delta när ett åtgärdsprogram utarbetas.

Åtgärdsprogrammet beslutas av rektorn. Rektorn får inte överlåta sin beslutanderätt till någon annan om beslutet innebär att särskilt stöd ska ges

1. i en annan elevgrupp eller enskilt enligt 11 §,
2. i form av distansundervisning och annan undervisning enligt 11 a §, eller
3. i form av anpassad studiegång enligt 12 §.

Om en utredning enligt 7 § visar att eleven inte behöver särskilt stöd, ska rektorn eller den som rektorn har överlåtit beslutanderätten till i stället besluta att ett åtgärdsprogram inte ska utarbetas.
Lag (2020:605).



Åtgärdsprogram

Tas fram för elever som har behov av särskilt stöd.

Elev och vårdnadshavare ska ges möjlighet att delta i hela processen.

Ska innehålla:

Elevens behov

Vilket stöd som ges, hur, i vilken omfattning samt vem som ansvarar.

När uppföljning/utvärdering sker och vem som ansvarar för det.

Beslut

Rektor eller den rektorn delegerar till beslutar om åtgärdsprogram.

Beslut får inte delegeras om stödet innebär:

Undervisning i annan elevgrupp eller enskilt.

Distans eller annan undervisningsform.

Anpassad studiegång.

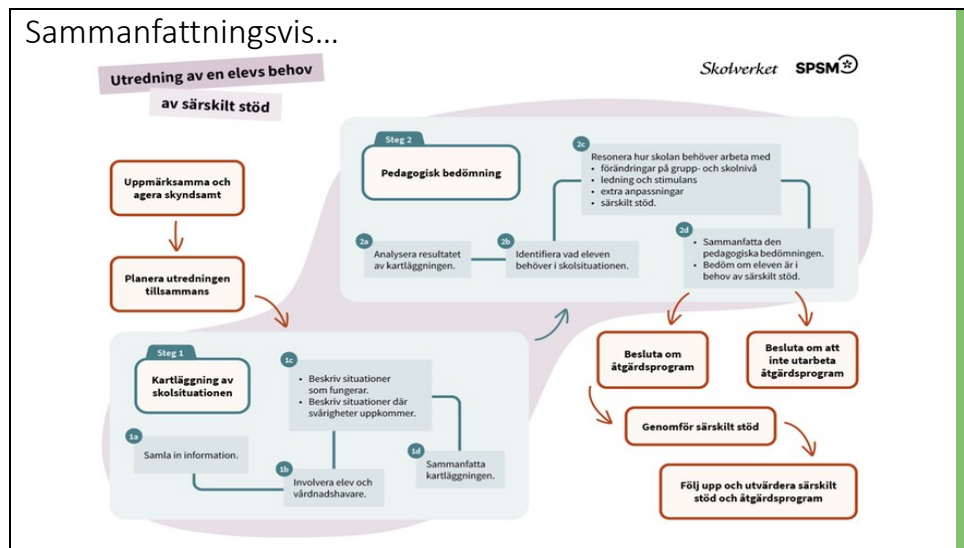
Rektor beslutar även om att avsluta ett åtgärdsprogram.

Om stöd inte behövs

Rektor (eller den med beslutanderätt) beslutar även om inget åtgärdsprogram ska upprättas.

Ett åtgärdsprogram kan överklagas. Åtgärdsprogram är offentlig handling och kan ej sekretessprövas.

Bild 21



Sammanfattningsvis så visar den här bilden en översikt över hur en utredning av en elevs behov av särskilt stöd går till.

Processen för att utreda en elevs behov av särskilt stöd består av flera steg.

Den startar med att skolan uppmärksammar behov och svårigheter och agerar skyndsamt. En utredning planeras. Utredningen består av två delar, en kartläggning av en elevs skolsituation samt en pedagogisk bedömning. I kartläggningen samlas information in, där både situationer som fungerar och situationer som inte fungerar beskrivs. I den delen finns både vårdnadshavare och elev involverade med sina perspektiv. I den pedagogiska bedömningen analyseras kartläggningen och de behov som finns i undervisningen identifieras. Utifrån bedömningen fattas beslut om ett åtgärdsprogram ska upprättas eller ej alternativt andra insatser som genomförs och följs upp. Hela processen syftar till att ge rätt stöd så tidigt som möjligt i nära dialog med berörda.

Vad är synvändan?



- Synvändan handlar om att minska fokus på diagnos och öka fokus på hjälpsamma insatser och en acceptans för variationer.
- Synvändan handlar om att arbeta enligt våra styrdokument och lagar där VIP är ett gemensamt kunskapsstöd. I VIP anges att varje verksamhet har ansvar för att kartlägga/utreda det som behövs för att kunna erbjuda de insatser man har ansvar för.
- Synvändan handlar om att varje verksamhet ska erbjuda stegvisa insatser inom sitt uppdrag så snart behovet uppstår, utan krav på diagnos.
- Synvändan handlar om att varje verksamhet bär sitt uppdrag fullt ut och att vi samverkar vid behov.



Repetition är kunskapens moder...

Reflektion

- Fundera själv 2 minuter
- Prata med din granne 5 minuter
- Vad krävs av vår verksamhet för att bära sitt uppdrag fullt ut? Vad behöver vi fokusera på?
- Hur hänvisar vi till varandras verksamhet på ett korrekt sätt (utan att beställa en specifik insats)?



Läs bilden och summera i rummet

För skolan (vid behov):

- Vad behöver vi på vår skola arbeta med för att säkerställa att utredning av elevens behov av särskilt stöd sker?
- Vad tänker vi är skyndsamt?
- Hur dokumenterar vi?

”REVI”: Överenskommelse kring remissrutiner till En väg in barn och unga, psykisk hälsa (EVI).

Huvudregeln är att vårdnadshavare söker stöd via En väg in, barn och unga, psykisk hälsa (EVI)*. Andra aktörer kan i undantagsfall initiera en remiss i samråd med vårdnadshavare.

Remiss till EVI kan skickas när ett barn uppvisar ihållande psykisk ohälsa** som påverkar funktionen och där tidigare stödinsatser inte varit tillräckliga för att möta barnets behov. EVI bedömer behov och tar ställning till de eventuella insatser från regionen som anses relevanta utifrån symtom. Efter accepterad remiss kan regionen inhämta tillgänglig information som finns om barnet.

**Hänvisning till föräldrabalken*

***Ihållande psykisk ohälsa innefattar både psykiska besvär och psykiatriska tillstånd som orsakar lidande och påverkar förmågan i vardagen för individen och/eller omgivningen.*

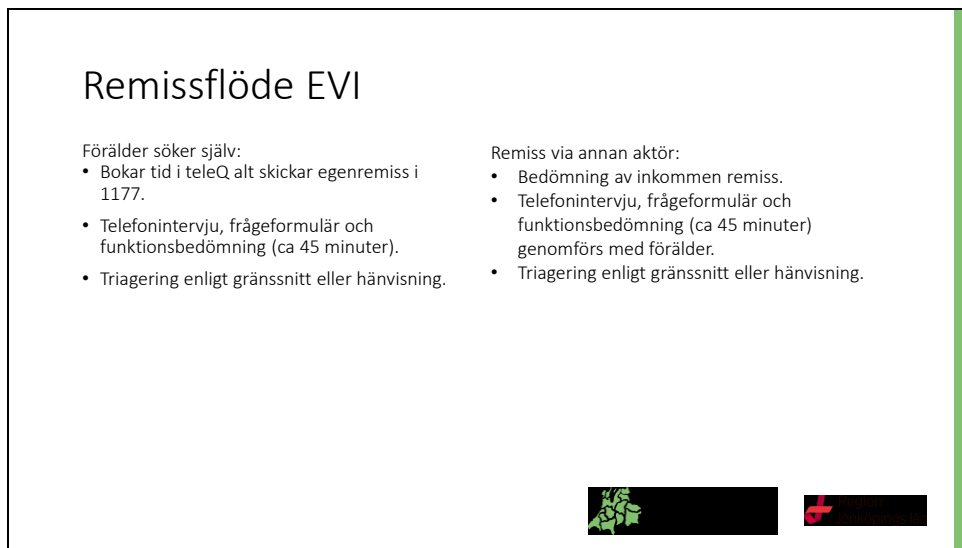


Huvudregeln är att vårdnadshavare själva söker stöd via En väg in.

Remiss skickas i undantagsfall om tidigare insatser inte har räckt till för barnets behov.

När regionen efterfrågar information om barnet kan tillgänglig information om barnet delas.

Samtycke från vårdnadshavare krävs för att dela information.



Läs bilden högt

Målsättningen är att man får en uppringningstid inom tre dagar.


Skolan utgår ifrån befintligt dokumentation då information efterfrågas från RJJ.

Den som skickar remiss får återkoppling. Skickar vh remiss så äger vh remissvaret.

Remissmall?

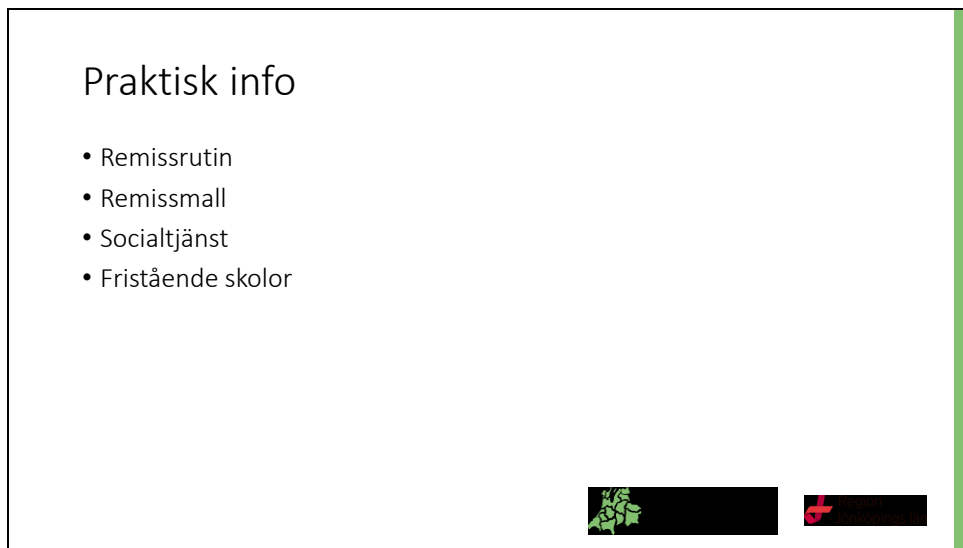
Skolas stöd till vårdnadshavare vid behov

- Hänvisa till 1177 egenremiss
- Hänvisa till REVI hos Folkhälsa sjukvård
- Ge nummer
- Sitta intill vid kontakt



Läs texten på bilden och utveckla vad punkterna t.ex. sitta intill vid kontakt kan innebära (vid behov).

Bild 27



Remissrutin ska finnas i respektive verksamhet. I Jönköpings läns skolverksamhet kommer det inte finnas en gemensam remissrutin.

Det kommer enbart finnas en remissmall; "mående remiss" och "NPF-remiss2 kommer tas bort och det kommer finnas en remissmall för alla symtom.

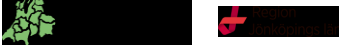
Länka till vart man hittar dem på RJL eller motsvarande. Kommunen kan lägga dokumenten i Prorenatas bibliotek.

Socialtjänsten kommer använda samma remissmall som skolan. Information till socialtjänsten har erhållits via Strategigrupp barn och unga och frågan kommer vara aktuell under året i respektive ABU.

Fristående skolor ska enligt beslut i Strategigrupp barn och unga informeras via respektive skolchef (som har friskolor i sin kommun).

Samverkan och avvikelser

- Alla verksamheter bär ansvar för sina uppdrag fullt ut och samverkan sker utifrån barnets behov och vårdnadshavares godkännande.
- Samverkan sker i första hand mellan regionen och elevhälsopersonal.
- Samverkan kan ske på flera olika nivåer
 - Enkel samverkan när det går – direktkontakt.
 - Strukturerad samverkan, när det behövs – kallelse till möte.
- Vid behov kan respektive verksamhet efterfråga information utifrån befintlig dokumentation (med samtycke). Befintlig dokumentation kan därefter lämnas ut (med samtycke).
- Avvikelse i samverkan hanteras i enlighet med rutiner för ledningssystemet för samverkan (ABU);
 1. Samtal från chef som noterat avvikelser till mottagande chef
 2. Avvikelse registreras



Inledning: Samverkan är en nyckel för att vi ska lyckas med vårt uppdrag: att ge barnen det stöd de behöver. Ingen verksamhet kan göra allt själv, och därför är det viktigt att vi har tydliga rutiner för hur vi samverkar och hur vi hanterar avvikelser.

Huvudpunkter:

Ansvar och utgångspunkt

Alla verksamheter ansvarar fullt ut för sina uppdrag. Samverkan sker alltid utifrån barnets behov och med vårdnadshavares godkännande.

Hur samverkan sker

Vi börjar med samverkan mellan regionen och elevhälsopersonal. Det är där vi skapar helhetsbilden.

Olika nivåer av samverkan

Samverkan kan vara enkel – direktkontakt när det går. Eller strukturerad – kallelse till möte när det behövs. Båda verksamheter kan kalla till möte.

Informationsutbyte

Vid behov kan vi dela information från befintlig dokumentation, alltid med samtycke.

Avvikelse

När något inte fungerar, följer vi rutiner i ABU:

Samtal där avvikelser noteras och meddelas mottagande chef.

Avvikelsen registreras.

Avslutning:

"Samverkan och tydliga rutiner gör att vi kan ge barnen det stöd de har rätt till. Det är vårt gemensamma ansvar."


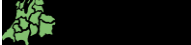
Vi talar gott om varandras verksamheter och ger inte varandra uppdrag!

Under VT 26 registreras inte avvikelser som kan lösas genom samtal.

Reflektion

- Fundera själv 2 minuter
- Prata med din granne 5 minuter

Vad tar du med dig kring synvändan?
Vad innebär detta för oss i vår verksamhet?
Hur behöver vi rikta om vårt arbete?





Summera i rummet

Om vi tänker oss att denna synvända innebär en omställning i vårt arbete (som frigör tid)?
Hur använder vi vår tid tidigare och närmre barnet?



Önskar ni erhålla bildspelet i PPT-format vänligen kontakta katarina.wanselius@rjl.se